

CB

11627
67933

Training with Bach

Roland Krüttli



Training with Bach

1. Chorals

Table des matières

Pages saumon :	Chorals
Pages bleues :	Exercices

Chorals de Bach : une autre approche; méthodologie	Page 2
Chorals de Bach : méthodologie suite	Page 3
Choral N° 1	Page 4
Choral N° 2	Page 5
Choral N° 3	Page 6
Choral N° 4	Page 7
Choral N° 5	Page 8
Choral N° 6	Page 9
Choral N° 7	Page 10

Chorals de Bach : une autre approche

Les chorals de Bach, tels qu'ils sont proposés, permettent de varier à souhait le travail du son, de l'intonation, des articulations, du phrasé, de l'équilibre sonore d'un ensemble d'instruments à vent. Ils peuvent servir d'exercice aussi bien pour un petit que pour un grand ensemble d'instrumentistes.

Chaque voix peut être prise comme étude unisono. On peut ainsi travailler phrase par phrase en variant les associations d'instruments tout en mettant en évidence le domaine que l'on souhaite améliorer (intonation, articulation, phrasé, dynamique, ...). Il existe évidemment un grand choix de possibilités en partant du travail avec un seul musicien jusqu'à l'ensemble complet en unisono. **Cette façon d'aborder l'étude d'un choral de Bach permet aussi à chaque musicien de découvrir les quatre voix du choral. Il pourra ainsi être attentif à tout ce qui se passe lors de l'exécution finale de la pièce.**

En tous les cas, il faut toujours rechercher une **homogénéité** ainsi qu'une **plénitude** dans le son (colonne d'air, son qui porte,...).
Chaque chef saura encore trouver bien d'autres possibilités d'exploitation pour son propre ensemble.

Ainsi, il est possible de faire le **même travail à deux, trois et quatre voix**. Dans les associations d'instruments, il faut veiller à ne pas croiser les voix. A ce stade du travail apparaît aussi la notion d'**intervalle** et d'**accord**. Le chef pourra choisir de travailler temps par temps en faisant des points d'orgue. Ceci permet d'ajuster les intervalles et d'équilibrer les accords.

Enfin, on aboutit au choral à quatre voix. On peut alors essayer **plusieurs instrumentations**. On insistera particulièrement sur la **balance**, le **phrasé** et l'**intonation**. On peut par exemple travailler une suite d'accords en introduisant des points d'orgue. On peut aussi mettre en évidence un groupe de solistes en opposition avec les tutti de l'ensemble.

Tous les chorals proposés peuvent se travailler de la même façon. Il est toutefois recommandé de **varier les approches** pour ne pas ennuyer les musiciens. Il est certain également que chaque chef adaptera son travail en fonction du niveau de son ensemble. Il fixera ainsi ses propres objectifs.

Méthodologie : chorals de Bach

→ Dans toute la procédure, toujours rechercher homogénéité et plénitude dans le son (colonne d'air, son qui porte)

1. Intonation (UNISONO)

- Travailler chaque voix "unisono", phrase par phrase, *mf*, legato.
- Faire jouer en solo, par registre seul ou par plusieurs registres par différents groupes d'instruments, en tutti.
Ex : crts + trbs; altos + basses; flûtes + clars; 1 trp + 1 fl^r 1 cor; ...
- Varier au maximum selon les possibilités de l'enser
- Faire des poses de son sur chaque note d'une phrase
- Faire chanter les différentes phrases du choral chante, l'autre joue.
- Varier les tempi

2. Dynamique (UNISONO)

- On peut maintenant introduire tout en jouant legato.
- Garder l'organisation du
- Travailler toutes les n
- On peut également

Ex : joue jr

- Il e

3. Articulation (UNISONO)

- Travailler les différents articulations en gardant l'organisation du point 1 (solo/groupes/registres).



- Travailler dans une nuance qui convient.
- Ensuite, introduire en plus les éléments de dynamique du point 2.
- On peut varier les articulations à chaque phrase.

Ex :

phrase 1

phrase 2

phrase 3

4. Endurance (UNISONO)

- Toujours en s'inspirant des propositions des 3 points précédents, on peut également faire quelques exercices d'endurance.

Ex : jouer 3 fois A *fff* sans s'arrêter
 jouer 3 fois A : 1 fois *f*; 1 fois *pp*; 1 fois *ff*
 jouer A et B en suivant...
 jouer A, B, et C en suivant...

- Il existe de multiples autres variations...
- Ne pas hésiter à introduire des articulations différentes.

Ces exercices sont à faire plutôt en fin de répétition.

5. Polyphonie

- On peut maintenant travailler à 2, 3 et 4 voix tout en appliquant les principes et l'organisation des points précédents.

Ex : 2 voix : A-B; A-C; B-C; ...
 3 voix : A-B-C; B-C-D; A-C-D; ...
 4 voix : A-B-C-D

- On peut varier instrumentistes et registres (tenir compte de la tessiture des instruments)
- Ajuster intervalles et accords en tenant des points d'

6. Choral, musicalité

- Appliquer tout ce qui a été vu l'exécution du choral.
- Travailler la balance et l'
- Essayer plusieurs intr
- Faire des alternanc
- Mettre en évier

Ex : A-C-D
 B r

Remarque : Il faut limiter le nombre d'objectifs pour une répétition. Le travail au' répétitions.

N° 1

A

B

C

D

N° 2

A

B

C

D

N° 3

A

B

C

D

N° 4

A

B

C

D

N° 5

A

B

C

D

N° 6

A

B

C

D

N° 7

A

B

C

D

Training with Bach

2. Exercices

Colonne d'air, son	Page 2
Exemple	Page 3
Homogénéité, plénitude.....	Page 4
Exemple.....	Page 5
Précision, régularité.....	Page 6
Exemple.....	Page
Son plein et continu.....	Page
Exemple.....	Page

Exercices d'échauffement

Ces exercices permettent une mise en condition simple et rapide
 Les domaines suivants sont traités :

- Colonne d'air
- Endurance
- Son
- Intonation
- Dynamique
- Articulations

L'activité peut s'envisager collectivement (groupes, registres, tutti) ou individuellement (entraînement personnel).
 Il est conseillé de jouer chaque exercice dans sa version première avant d'aborder les propositions de prolongement (voir tableaux). Il est souhaitable de limiter le nombre d'exercices. Par contre, le travail doit être intensif.

Travail de la colonne d'air, du son...

1

A	sans attaque <i>pp</i> → <i>ff</i>	
B	sans attaque 	
C	sans attaque 	
D	sans attaque 	
E	Attaques : ho do do <i>pp</i> → <i>ff</i>	

etc ...

- Travaillez lentement
- Varier les tempis

Exemple : exercice E

ho do do pause <i>pp</i> → <i>ff</i> Travaillez lentement	→ lento ho do do <i>f</i>
--	--

Exercise

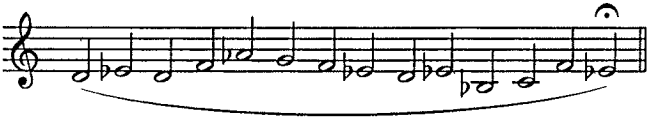
1



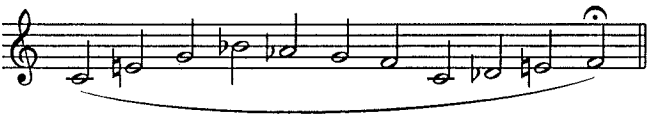
2



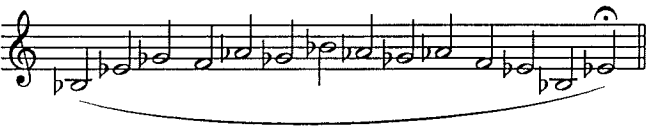
3



4



5



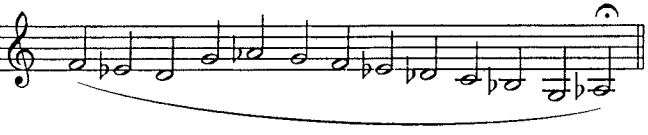
6



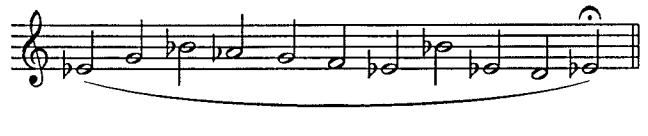
7



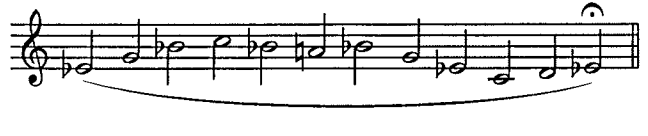
8



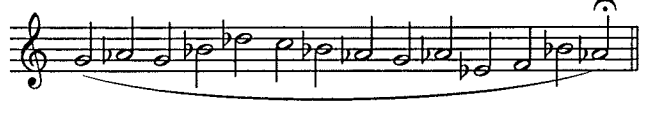
9



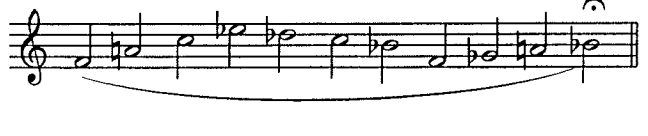
10



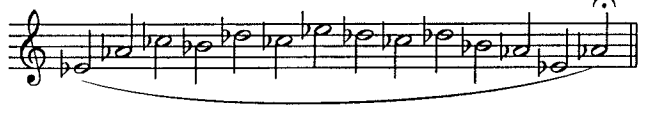
11



12



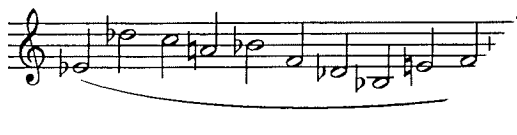
13



14



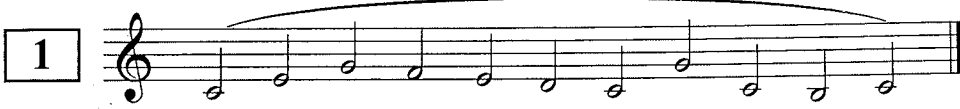
15



16



Travail de l'homogénéité, plénitude ...



A

Articulations

Dynamique Nuances *pp* → *ff*

E

Articulations

Dynamique Nuances *pp* → *ff*

I

Articulations

Dynamique Nuances *pp* → *ff*

Grouper les exercices

B

Articulations

Dynamique Nuances *pp* → *ff*

F

Articulations

Dynamique Nuances *pp* → *ff*

J

Articulations

Dynamique Nuances *pp* → *ff*

Rester dans des temps lents

C

Articulations

Dynamique Nuances *pp* → *ff*

G

Articulations

Dynamique Nuances *pp* → *ff*

K

Articulations

Dynamique Nuances *pp* → *ff*

D

Articulations

Dynamique Nuances *pp* → *ff*

H

Articulations

Dynamique Nuances *pp* → *ff*

L

Articulations

Dynamique Nuances

Exemple : exercice H

Articulations

pp → *ff* → *mf*

Exercice

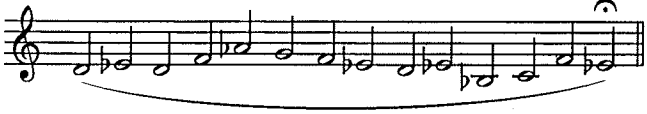
1



2




3



4



5



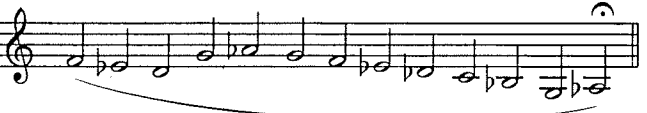
6



7



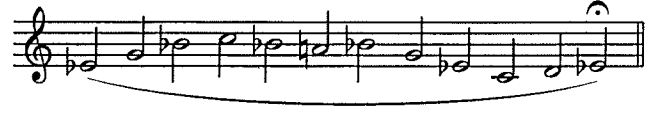
8




9



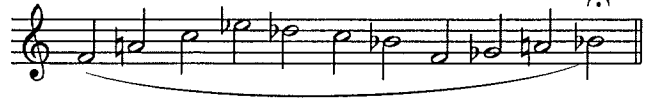
10



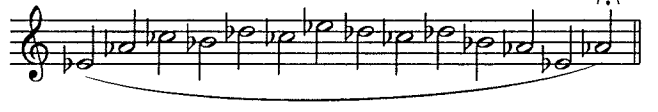
11



12



13



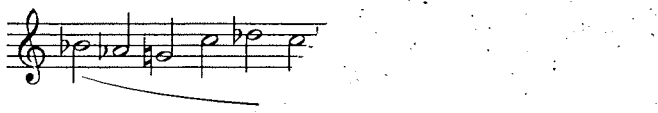
14



15



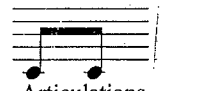
16




Travail sur la précision et la régularité ...

1 

A




Articulations




Dynamique *pp* → *ff*
Nuances

E




Articulations




Dynamique *pp* → *ff*
Nuances

B




Articulations




Dynamique *pp* → *ff*
Nuances

F

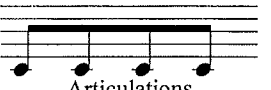


Articulations




Dynamique *pp* → *ff*
Nuances

C

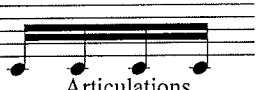


Articulations




Dynamique *pp* → *ff*
Nuances

G

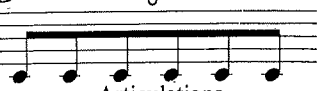


Articulations




Dynamique *pp* → *ff*
Nuances

D

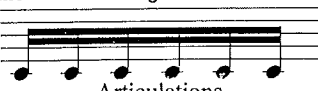


Articulations




Dynamique *pp* → *ff*
Nuances

H

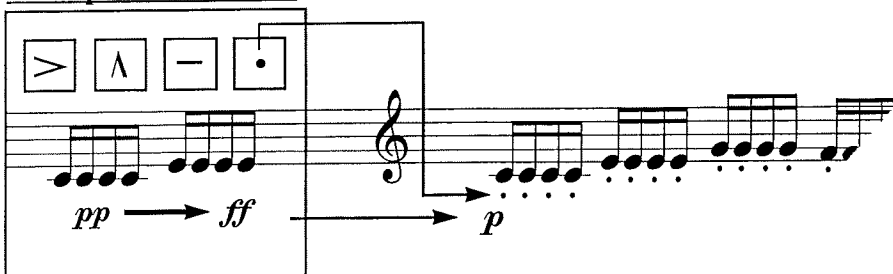


Articulations



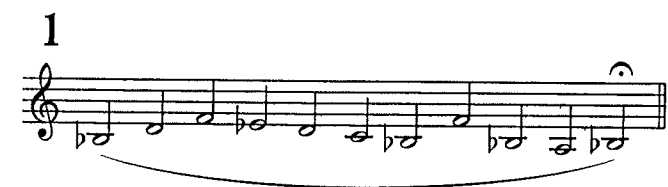
Dynamique *pp* → *f*
Nuances

Exemple : exercice G



Exercise

1



2



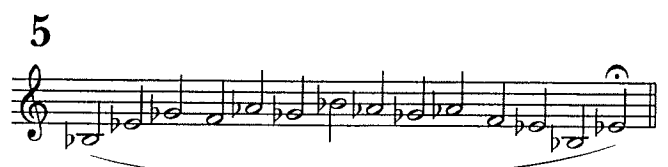
3



4



5



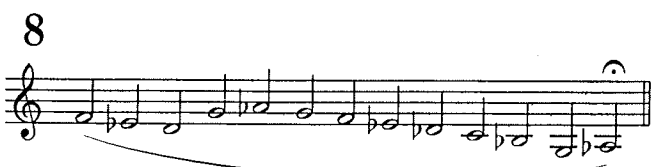
6



7




8



9



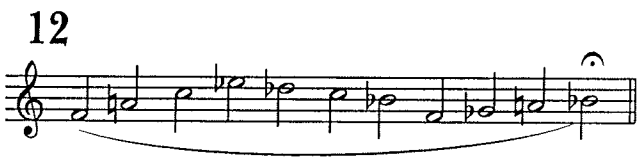
10




11



12



13



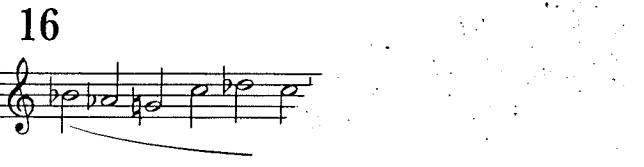
14




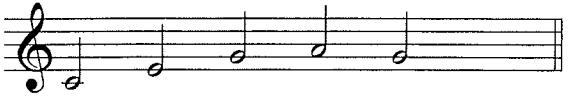
15





16





Recherche d'un son plein et continu ...

1  2 



3 

1  deux fois - trois fois ...
pp → *ff*

1  introduction des ◡
pp → *ff*

1  rit / accel/
pp → *ff*

- Grouper des exercices
- Varier les tempi

1  2  *pp* -

1  2  3 

Etc..!

Exercise

1

Musical notation for exercise 1: Treble clef, one flat, eighth notes, slur, fermata.

2

Musical notation for exercise 2: Treble clef, one flat, eighth notes, slur, fermata.

3

Musical notation for exercise 3: Treble clef, one flat, eighth notes, slur, fermata.

4

Musical notation for exercise 4: Treble clef, one flat, eighth notes, slur, fermata.

5

Musical notation for exercise 5: Treble clef, one flat, eighth notes, slur, fermata.

6

Musical notation for exercise 6: Treble clef, one flat, eighth notes, slur, fermata.

7

Musical notation for exercise 7: Treble clef, one flat, eighth notes, slur, fermata.

8

Musical notation for exercise 8: Treble clef, one flat, eighth notes, slur, fermata.

9

Musical notation for exercise 9: Treble clef, one flat, eighth notes, slur, fermata.

10

Musical notation for exercise 10: Treble clef, one flat, eighth notes, slur, fermata.

11

Musical notation for exercise 11: Treble clef, one flat, eighth notes, slur, fermata.

12

Musical notation for exercise 12: Treble clef, one flat, eighth notes, slur, fermata.

13

Musical notation for exercise 13: Treble clef, one flat, eighth notes, slur, fermata.

14

Musical notation for exercise 14: Treble clef, one flat, eighth notes, slur, fermata.

15

Musical notation for exercise 15: Treble clef, one flat, eighth notes, slur, fermata.

16

Musical notation for exercise 16: Treble clef, one flat, eighth notes, slur, fermata.

MUSIC

EVOLUTION

A: Beginner Band
B & C: Young Band

D: Concert Band -
Cameleon: Marching Band

INSTRUMENTATION

	A	B	C	D standard	cameleon
1st C flute	●	●	●	●	●
2nd C flute			○	○	
1st C oboe	■	■	■	●	■
2nd C oboe				○	
C bassoon		■	■	○	■
E♭ clarinet			■	○	
1st B♭ clarinet	●	●	●	●	●
2nd B♭ clarinet	●	●	●	●	●
3rd B♭ clarinet		●	●	●	
E♭ alto clarinet			■	○	
B♭ bass clarinet		■	■	○	■
1st E♭ alto sax.	●	●	●	●	●
2nd E♭ alto sax.		●	●	●	
B♭ tenor sax.	■	■	●	●	●
E♭ baritone sax.		■	■	●	■
1st B♭ trumpet	●	●	●	●	●
2nd B♭ trumpet	●	●	●	●	●
3rd B♭ trumpet			●	●	
1st F/E♭ horn	●	●	●	●	●
2nd F/E♭ horn			●	●	
3rd F/E♭ horn				●	
1st C/B♭ trombone		●	●	●	■
2nd C/B♭ trombone		■	●	●	■
3rd C/B♭ trombone		■	■	●	■
C/B♭ euphonium		●	●	●	●
C/B♭/E♭ tuba		●	●	●	●
Bass line trb.-euph.-bassoon-tuba	■				
Percussion 1	○	●	●	●	●
Percussion 2		○	○	○	■
Percussion 3		○	○	○	■

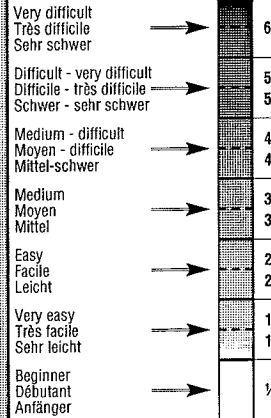
Instruments :

Necessary - indispensable - benötigt ●

Necessary only for certains pieces
Obligatoire seulement pour certaines oeuvres
Obligatorisch für bestimmte Werke } ○

Ad libitum ■

DEGRE DE DIFFICULTE SCHWIERIGKEITSGRAD



A: Beginner Brass Band
B & C: Young Brass Band

D: Standard Brass Band
Cameleon: Marching Band

INSTRUMENTATION

	A	B	C	D standard	cameleon
E♭ soprano cornet		■	■	●	■
B♭ solo cornet	●	●	●	●	●
B♭ repiano cornet		■	■	●	■
2nd B♭ cornet	●	●	●	●	●
3rd B♭ cornet	■	●	●	●	■
B♭ flugelhorn		■	■	●	■
Solo E♭ horn		●	●	●	●
1st E♭ horn	■	■	●	●	■
2nd E♭ horn	■	■	■	●	■
1st B♭ bartione	■	●	●	●	●
2nd B♭ baritone	■	●	●	●	●
1st B♭-C trombone	■	●	●	●	■
2nd B♭-C trombone	■	●	●	●	■
C-B♭ (3rd) bass trb.		■	■	●	■
B♭ euphonium	●	■	●	●	●
E♭ bass	■	■	●	●	■
B♭ bass	■	●	●	●	●
Drums	○	●	●	●	●
Percussion 2	■	○	○	○	■
Percussion 3		■	○	○	■

Instruments :

Necessary - indispensable - benötigt ●

Necessary only for certains pieces
Obligatoire seulement pour certaines oeuvres
Obligatorisch für bestimmte Werke } ○

Ad libitum ■



DIFEM SA
Faubourg du Lac 43 - 2000 Neuchâtel
Tél : 032 / 727 37 97
Fax : 032 / 727 37 98